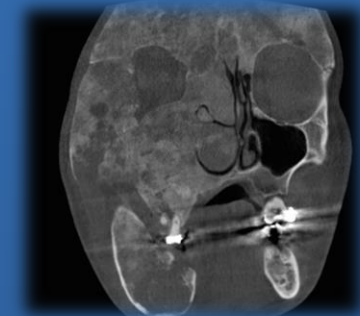
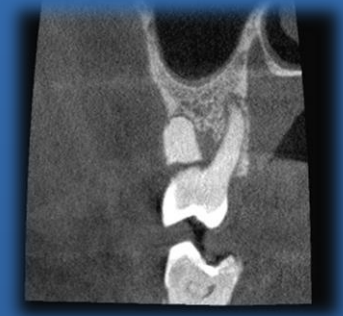


SGDMFR
Schweizerische Gesellschaft für dentomaxillofaziale Radiologie
SSRDMF
Société suisse de radiologie dentaire et maxillo-faciale
SSRDMF
Società svizzera di radiologia dentomaxillofaciale
SADMFR
Swiss Association of Dentomaxillofacial Radiology

1e partie : Vendredi / Samedi 29 / 30 octobre 2021
2e partie: Vendredi / Samedi 26 / 27 novembre 2021

Lieu: Konferenzzentrum Wankdorf (BSC YB)
Papiermühlestrasse 71, Berne

Formation certifiante en radiographie pour cone beam / CBCT Cours de base



Formation certifiante en radiographie pour cone beam / CBCT

Depuis janvier 2018, la nouvelle ordonnance sur la radioprotection (OCR) exige une "formation en radioprotection pour la tomographie volumique numérique (CBCT)" pour pouvoir utiliser un tomographe volumique. Un cours de formation correspondant doit être accrédité par l'OFSP selon des règles strictes. La Société suisse de radiologie dento-maxillo-faciale (SSRDMF) a reçu cette accréditation, ce qui signifie qu'elle est désormais responsable de la formation en radioprotection pour la tomographie volumique numérique (CBCT).

La formation est divisée en deux grands secteurs :

a) La formation de tous les aspects dentaires.

Un cours de quatre jours est conçu pour tous les opérateurs d'appareils et tous les dentistes référents qui n'utilisent pas d'appareils. Il mène à la qualification "Formation en tomographie volumique numérique". Ce cours comprend :

- Deux sessions de formation intensive de deux jours, en classe ou en ligne, portant sur la théorie et la pratique, à intervalles d'environ deux mois, un vendredi et un samedi.
- Apprendre les indications justificatives sous l'aspect de la radioprotection
- Apprentissage de l'anatomie en coupe régulière dans les différentes tailles de fenêtre et des principales constatations pathologiques.
- Réaliser 30 examens de TVP en autoformation entre les deux sessions de formation sur place
- Examen et discussion approfondis de ces 30 cas au cours de la deuxième session de formation sur site.
- Examen final le samedi de la deuxième formation

b) Formation à tous les aspects techniques, spécifiques à l'équipement et aux mesures de radioprotection liées à l'équipement, en plus pour les opérateurs de l'équipement.

Ce domaine comprend la formation de l'opérateur de l'équipement par l'entreprise de distribution/installation, à raison d'au moins une journée. A cet effet, un protocole de remise a été établi avec les entreprises, qui contient le minimum de ce qui doit être maîtrisé par l'utilisateur de la tomographie volumique numérique. Ces protocoles de remise ont été reconnus par la SSRDMF et les entreprises se sont engagées à les mettre en œuvre sous forme de formation lors de la remise des équipements. Avec l'achat de l'appareil CBCT, le client acquiert ainsi le droit à une journée complète de formation, qui peut être réclamée par le client. La réussite de cette formation doit être signalée au SGDMFR, accompagnée d'un rapport final sur la formation technique spécifique au dispositif qui a eu lieu. La réussite des deux cours de formation (a et b) conduit au certificat "Formation à la tomographie volumique numérique et à l'utilisation d'un tomographe volumique numérique". La SSRDMF a réussi à obtenir le soutien de plusieurs entreprises ici. Les clients potentiels de CBCT ne devraient donc idéalement considérer que les entreprises qui participent à ce programme de la SSRDMF. Ils sont clairement identifiés par l'impression de leur logo dans ce livret de programme.

Conditions de participation

- Diplôme fédéral de dentiste ou un diplôme reconnu comme équivalent
- Avoir suivi avec succès le cours d'expert en radioprotection dentaire selon la LRaP ou une qualification reconnue comme équivalente.



Dr. D. Dagassan-Berndt
Présidente SSRDMF –



Prof Dr. Michael Bornstein
Responsable des cours
de formation CBCT

Programme

1ère partie, Vendredi, 29 octobre 2021, 08.00 - 18.00

- 08.00 Inscription, remise des dossiers de cours avec les cas à étudier *M. Bornstein*
- 08.30 Bienvenue, plan du cours, mode de certification *M. Bornstein*
- 09.00 Le cone beam:
Fonctionnement, différences, parallèles par rapport au scanner *K. Dula*
- 09.45 Le cone beam: appareils disponibles sur le marché, 1ère partie *D. Dagassan*
- 10.15 « Marché » - les entreprises manufacturières se présentent.
Options d'information sur les appareils et logiciels**
- Pause-café**
- 10.45 Le cone beam: appareils disponibles sur le marché, 2ème partie *D. Dagassan*
- 11.15 L'imagerie sectionnelle: Principes *Th. Lübbers*
- 11.45 Problèmes et éléments de solutions: réglages, positionnements,
artefacts de mouvement *D. Dagassan*
- 12.15 Pause midi**
- 13.30 Exposition aux radiations des images tomographiques en volume *M. Bornstein*
- 14.00 Contrôle de stabilité et assurance-qualité sur les appareils cone beam *Th. Lübbers*
- 14.30 Gestion et sauvegarde des données cone beam *D. Dagassan*
- 15.15 « Marché » - les entreprises manufacturières se présentent.
Options d'information sur les appareils et logiciels**
- Pause-café**
- 15.45 L'anatomie au cone beam : dentition et régions voisines du maxillaire
et de la mandibule *M. Bornstein*
- 16.30 Anatomie et pathologie inflammatoires au cone beam: sinus maxillaire *K. Dula*
- 17.15 Introduction aux logiciels de visionnage on-demand *D. Dagassan
Th. Lübbers*
- 18:00 Fin du premier jour de la formation certifiante en radioprotection pour cone beam / CBCT

1ère partie, Samedi, 30 octobre 2021, 08.30 - 17.15

- 09.00 Le cone beam en anatomie :
fosse crânienne antérieure et moyenne *B. Schuknecht*
- 09.30 Le cone beam en anatomie : base latérale et fosse crânienne postérieure *B. Schuknecht*
- 10.00 Anatomie, clinique et diagnostic fonctionnel au cone beam en anatomie :
en coupe de l'articulation temporo-mandibulaire avec TDV et CT *Th. Lübbers*
- 10.30 Pause-café**
- 11.00 Anatomie, clinique et diagnostic fonctionnel au cone beam :
en coupe de l'articulation temporo-mandibulaire avec l'IRM *B. Schuknecht*
- 11.30 Justification de l'acte radiographique et radioprotection :
le cone beam en parodontologie *C. Walter*
- 12.15 Pause midi**
- 13.30 Justification de l'acte radiographique et radioprotection
Le cone beam en chirurgie dentaire : dents des sagesse
incluses, impactées, ectopiques *Th. Lübbers*
- 14:10 Justification de l'acte radiologique et radioprotection
le cone beam en chirurgie dentaire: dents incluses, impactées,
hyperodontites *V. Suter*
- 14.45 Justification de l'acte radiologique et radioprotection :
le cone beam dans la planification d'implants *M. Bornstein*
- 15.15 Pause-café**
- 15.45 Justification de l'acte radiographique et radioprotection :
l'imagerie sectionnelle en chirurgie maxillofaciale :
cone beam versus scanner *Th. Lübbers*
- 16.30 Justification de l'acte radiographique et radioprotection :
le cone beam en endodontologie *Th. Connert*
- 17.00 Discussion finale
- 17.15 Fin du 2ème jour de la formation certifiante en radioprotection pour cone beam / CBCT

PLANMECA

curaden



2e partie, Vendredi, 26 novembre 2021, 09.00 - 17.30

- 09.00 Procédure technique pour le diagnostic des ensembles de données 3D.
Contenu et préparation du rapport écrit. *A. Filippi*
- 09.45 Justification de l'acte radiographique et radioprotection
Le diagnostic au cone beam en orthodontie *R. Patcas*
- 10.15 Pause-café**
- 10.45 Pathologies des régions maxillaires :
Inflammations intra-osseuses, résorptions radiculaires internes et externes *A. Filippi*
- 11.30 Pathologies des régions maxillaires:
Kystes et lésions kystiques *M. Bornstein*
- 12.15 Pause midi**
- 13.30 Traumatismes alvéolo-dentaires : cone beam versus radiographie *A. Filippi*
- 14.00 Résultats pathologiques importants dans la région de la mâchoire -
Odontogènes et autres tumeurs bénignes *M. Bornstein*
- 14.45 Pause-café**
- 15.15 Le diagnostic différentiel des structures opaques dans les tissus mous *L. Vazquez*
- 16.15 L'imagerie 3D en implantologie *B. Stadlinger*
- 17.00 Examens dentaires vs. Examens médicaux
Le diagnostic des tumeurs au cone beam, au scanner et à l'IRM *Th. Lübbers*
- 17.30 Fin du 3e jour de la formation certifiante en radioprotection pour cone beam / CBCT

2e partie, groupe 1 : Samedi matin, 17 avril 2021, 09.00 - 13.00

09.00 Début des workshops
Travail en groupe sur les ordinateurs portables
Apprendre les particularités des systèmes de TVN,
Travailler avec le logiciel, mettre en pratique les résultats, « resclice », etc.
Discussions d'examen

*Bornstein, Dagassan,
Dula, Lübbers, Suter,*

10.30 *Pause-café*

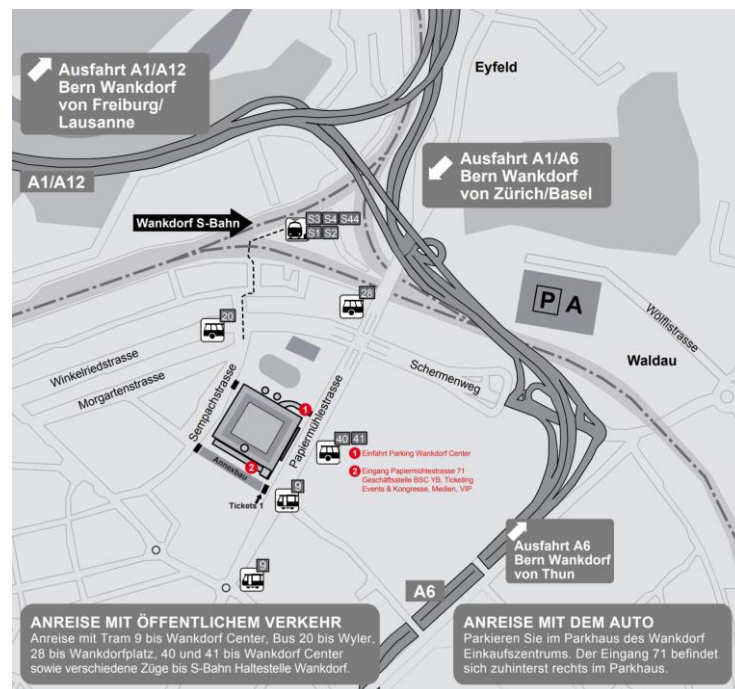
11.00 Travail en groupe sur les ordinateurs portables
Apprendre les particularités des systèmes de TVN,
Travailler avec le logiciel, mettre en pratique les résultats, « resclice », etc.
Discussions d'examen

*Bornstein, Dagassan,
Dula, Lübbers, Suter,*

12.30 Discussion finale

13.00 Fin de la formation de base certifiante en radioprotection pour cone beam / CBCT – groupe 2

Plan d'accès : Konferenzzentrum Wankdorf (BSC YB)



Enseignants – Formation certifiante en radiographie pour cone beam / CBCT

Prof. Dr. Michael Bornstein
Klinik für Oral Health & Medicine
Universitäres Zentrum für Zahnmedizin Basel
UZB
Basel
michael.bornstein@unibas.ch

Dr. Dorothea Dagassan
Kompetenzzentrum Dental Imaging
Universitäres Zentrum für Zahnmedizin Basel
UZB
Basel
dorothea.dagassan@unibas.ch

PD Dr. Thomas Connert
Klinik für Parodontologie, Endodontologie
und Kariologie
Universitäres Zentrum für Zahnmedizin Basel
UZB
Basel
thomas.connert@unibas.ch

Prof. Dr. Karl Dula
Praxis für Oralchirurgie
Chiasso
karl.dula@sso-hin.ch

Prof. Dr. Andreas Filippi
Klinik für Oralchirurgie
Universitäres Zentrum für Zahnmedizin Basel
UZB
Basel
andreas.filippi@unibas.ch

PD Dr. Lydia Vazquez
Chargée de cours de la Faculté de Médecine,
Université de Genève
Genève
lydia.vazquez@unige.ch

PD Dr. Dr. Heinz-Theo Lübbers
Praxis für Mund-, Kiefer- und
Gesichtschirurgie
Winterthur
t.luebbers@gmail.com

PD Dr. Raphael Patcas, PhD
Klinik für Kieferorthopädie und
Kinderzahnmedizin
Zentrum für Zahnmedizin der Universität Zürich
Zürich
raphael.patcas@zsm.uzh.ch

Prof. Dr. Bernhard Schuknecht
Diagnostic and Vascular Neuroradiology
Medizinisch Radiologisches Institut Zürich
Klinik Bethanien Zürich
Zürich
image-solution@ggaweb.ch

Prof. Dr. Clemens Walter
Klinik für Parodontologie, Endodontologie und
Kariologie
Universitäres Zentrum für Zahnmedizin Basel
UZB
Basel
clemens.walter@unibas.ch

Prof. Dr. Dr. Bernd Stadlinger
Klinik für Oralchirurgie
Zentrum für Zahnmedizin, Universität Zürich
Zürich
Bernd.stadlinger@zsm.uzh.ch

PD Dr. Valérie Suter
Station für Zahnärztliche Radiologie
und Stomatologie
Zahnmedizinische Kliniken der Universität Bern
Bern
valerie.suter@zmk.unibe.ch

Inscription à la Formation certifiante en Cone Beam Computed Tomography (CBCT)

29 / 30 octobre et 26 / 27 novembre 2021

Veillez remplir une carte par participant (photocopier les autres)

Inscription en ligne : www.sgdmfr.ch

Frais du cours : - Membres SSRDMF : CHF 2'000.--
- Non-membres SSRDMF : CHF 3'000.-- *

* CHF 500. -- seront déduits si la demande d'adhésion à la SSRDMF est jointe à l'inscription au cours (téléchargeable sur le site www.sgdmfr.ch ou <http://www.sgdmfr.ch/mitglieder/anmeldung.php>). En acceptant cette condition, le participant s'engage à rester membre du SGDMFR pendant au moins les cinq années suivantes.

Les frais de cours comprennent :

- Toutes les conférences
- Pause-café
- Déjeuners
- **Certificat de présence pour 26 heures**

Vous recevrez le bulletin de versement avec la confirmation d'inscription

Frais d'annulation Fr. 200.--

Nom

Prénom

Adresse cabinet.....
.....

NPA/Lieu

No Tél.

No Fax

E-Mail

Date

Signature